

STEPHANIE GILDEMYN

Omgekeerd denken

Stephanie Gildemyn heeft haar atelier in een van de gebouwen die de vzw Nucleo in Gent beheert. Het zijn meestal oude schoolgebouwen, die in afwachting van een nieuwe bestemming van nut zijn als haarden van creativiteit.

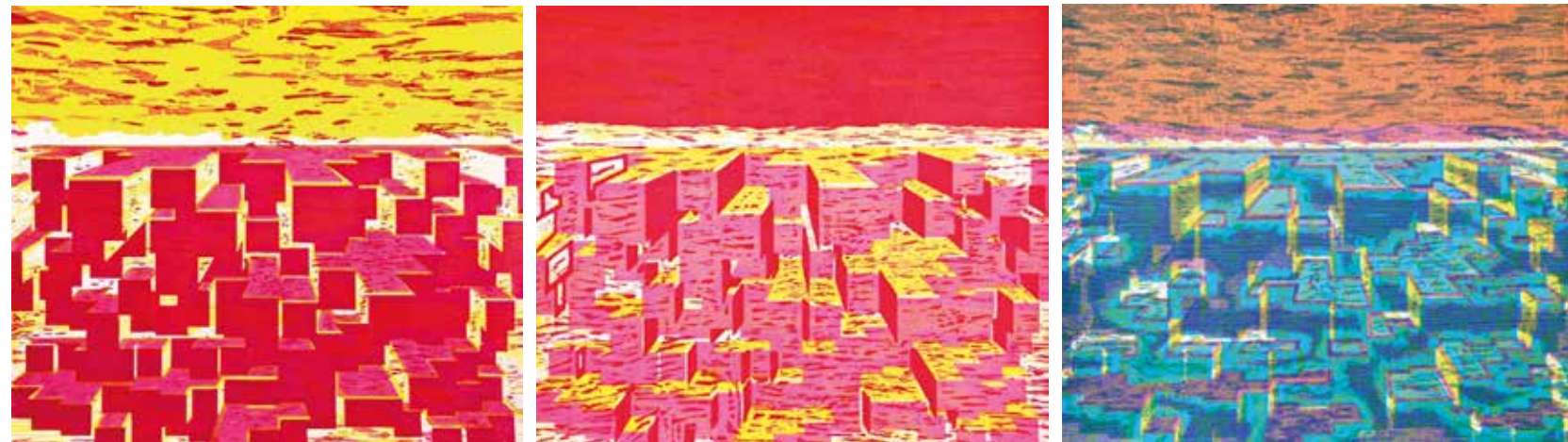
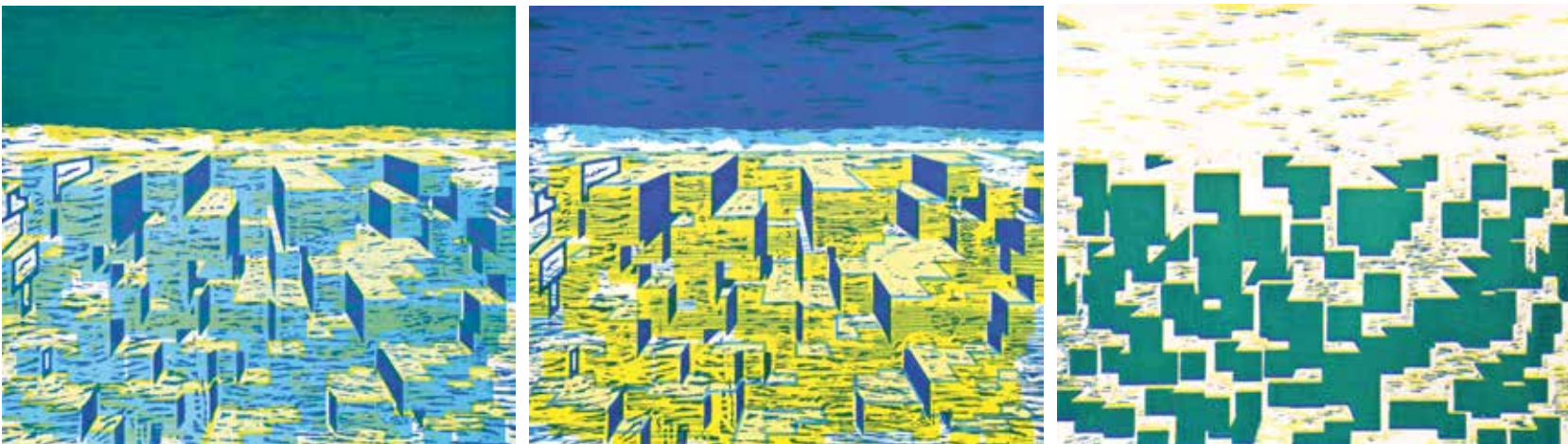


Stephanie Gildemyn, *Sisyphus 1*, 2019, glycéprint op Hahnemühle 300 gr., 43 x 30,7 cm

Stephanie Gildemyn (°1980) heeft een deel van haar jeugd doorgebracht in Sint-Martens-Latem. “Dat had voor- en nadelen. Het is er pittoresk en er zijn erg mooie plekjes, ik fiets- te en speelde er graag, maar de meeste plekjes waren privé en daar mocht ik niet spelen, er was geen bos waar kampen konden bouwen. Als kind heb ik dat altijd iets raars gevonden.” Daarna was het vooral in Gent te doen, waar ze haar humaniorastudies deed en waar ze zich nadien inschreef aan het Hoger Instituut Sint-Lucas voor vrije grafiek. “Ik heb gekozen voor die richting omdat daar vooral het tekenen aan bod kwam. Teken en boeide me enorm, heerlijk om te kunnen en te doen. Ik vond dat eerste jaar fantastisch. Ik kreeg les van Micheline Beddeleem (°1948) en Bernadette Schockaert in het eerste jaar en later van Peter Van Gheluwe (°1957) en Nicole Halsberghe (°1943). Ik heb er de diverse grafische technieken geleerd en ik ben uiteindelijk afgestudeerd met schilderijen. Het waren vier intense jaren.” Stephanie Gildemyn is daarna zeer graag herhaaldelijk in het Masereelcentrum in Kasterlee in residentie geweest. Men beschikt er over een indrukwekkend instrumentarium dat elke graficus of kunstenaar kan doen watertanden. “Ik deed zeer graag houtsnede, minder de trage technieken zoals etsen, maar ook zeefdruk en zeker monotype, wat dicht aansluit bij de schilderkunst.”

Waarom is ze van vrije grafiek bij de schilderkunst beland? “Het boeiendste dat ik in vrije grafiek heb geleerd was het omgekeerd denken: datgene wat uitgespaard wordt is net zo belangrijk als wat gedrukt wordt. Bij houtsnede is dat zeer belangrijk, je moet aandacht geven aan wat niet zal gedrukt worden, dat maakt dat je je enorm toespitst op de kracht van de tekening, van de lijn en dat is toch ietwat anders dan bij het tekenen met potlood bijvoorbeeld. Ik vond het erg boeiend om mentaal zwart en wit om te keren. Dit soort denken begon ik dan ook toe te passen op ander werk, op bijvoorbeeld de foto's die ik maakte. Een tweede element dat me bij de grafiek bekoorde was het werken in laagjes. Het aanbrengen van een nieuwe laag kan het resultaat totaal veranderen.





terwijl je bij het tekenen dat veel meer onder controle hebt. Bij de grafiek gaat ook de pers mee een rol spelen.”

Stephanie Gildemyn heeft geëxperimenteerd met ruimtelijk werk, met film en video, maar uiteindelijk, na haar intrek in het huidig atelier zo'n zes jaar geleden, heeft ze geopteerd voor het werken met twee dimensies, geboeid door de oneindige mogelijkheden van het creëren in het vlak. Dat bracht haar bij de schilderkunst als het medium dat ze verder wil uitpuren. Na drie jaar werken heeft ze bij wijze van test een eerste solotentoonstelling gepresenteerd in Blanco, de expositie ruimte van Nucleo. Sindsdien heeft ze deelgenomen aan diverse groepstentoonstellingen en kijkt ze uit naar een galerie.

TRAAG KIJKEN Stephanie Gildemyn was veertien jaar toen ze met haar oma de tentoonstelling rond Modigliani in het Oud Sint-Jan in Brugge bezocht. “Mijn oma nam me eerst mee naar Memling en ik vond dat oké, er was veel te zien op die schilderijen en er viel heel wat over te vertellen vanuit de historische achtergrond. Daarna bekeken we Modigliani en ik herinner me dat ik daar op vijf minuten door was, mijn grootmoeder was dan nog maar aan het tweede werk. Ik heb buiten staan wachten en ben uit verveling terug binnen gegaan om nog eens te kijken en het is bij die tweede ronde dat ik dan zag wat ik voordien niet had gezien. Hoe lijnen werden gevormd, soms afgebroken of samenkwamen. En ik begon even traag te kijken als mijn oma. Het is dan dat er een vonk overgeslagen is.”

In haar studententijd werd ze sterk aangesproken door werken van Anselm Kiefer (°1945), die met tal van elementen tot landschappen kwam waarin je je kan verliezen. Ook het werk van Marlene Dumas (°1953), vooral haar portretten, zijn niet

“Het is belangrijk dat mensen die heel hard werken een contemplatief moment hebben waarin ze zich realiseren wat ze aan het doen zijn.”

ongemerkt aan haar voorbij gegaan, evenmin als het werk van Caspar David Friedrich (1774-1840) en Olafur Eliasson (°1967). Het afstudeerproject van Stephanie Gildemyn ging over het sublieme landschap. “Ze waren heel wild geschilderd,” zegt ze.

EEN DROOM IN EEN DROOM Stephanie Gildemyn: “Daarna heb ik werk gemaakt dat eerder leek op een puzzel van verschillende elementen, zoals delen van gebouwen op een rotsformatie tegenover een donkere achtergrond. Die gebouwen waren dan afgesneden op een absurde manier, op plaatsen die helemaal niet konden, maar dat merkte je pas later. Voor- en achtergrond kwamen naast elkaar te staan en eerder toeval-



Stephanie Gildemyn, *CMYK*, simulatie van de presentatie van 240 van de 256 houtsneden, 2004-2018, inkt op papier, houtsnedetechniek

lig had ik een witte ruimte opengelaten die een figuur vormde waarrond de rest was opgebouwd.” Kunstenaar en cineast Dany Deprez (°1957) had zijn atelier op dat moment naast het hare en zag het werkje bij toeval. Hij zei haar dat het om suspense ging in dat werk. Ze heeft een tijdje verder in die richting gewerkt en gezocht.

Op een bepaald moment komt ze in contact met een van de merkwaardigste boeken die er bestaan: *Hypnerotomachia Poliphili*. Het boek dateert uit 1499, is in Venetië gedrukt en vertelt het verhaal van Poliphilo die droomt. Het is rijkelijk geïllustreerd met houtsneden en is daarom een van de belangrijkste Venetiaanse boeken van die periode. De tekst in het boek is soms op een merkwaardige wijze vormgegeven. **Stephanie Gildemyn:** “Poliphilo betekent eigenlijk ‘hij die houdt van veel dingen’ en hij is verliefd op Polia (veel dingen), hij zit haar achterna, maar tevergeefs, hij valt in slaap en droomt. Die droom brengt hem via poortjes naar andere werelden. Ik vond dat fantastisch.” Vooral het feit dat dit vijf eeuwen terug al gebeurt, spreekt haar sterk aan, ze ziet de verwantschappen met de huidige tijd en heeft er werk rond gemaakt. Ze krijgt van vele zijden impulsen, combineert figuratie en abstractie en komt wat op een dood spoor.

VIER BASISKLEUREN EN WAT WISKUNDE Stephanie Gildemyn heeft een residentie in het Masereelcentrum en dat is een grote stimulans om te herbronnen. “Ik heb daar de omslag gemaakt om alles terug naar de basis te brengen en een volledig abstracte reeks houtsneden te maken met de vier basiskleuren cyaan, magenta, geel en zwart. Die basiskleuren komen nu nog steeds terug in mijn schilderijen, het zijn eigenlijk de kleuren van de drukkunst. Ik heb een driedimensionaal beeld als uitgangspunt gebruikt, een opeenstapeling van blokjes die overgaan in een horizon. Die blokjes hebben uiteraard nog steeds een voorkant, zijkanten en een bovenvlak. Ze waren in een landschap opgesteld. Ik heb een houtsnede gemaakt van elk van de zichtbare delen: voorkant, de

Stephanie Gildemyn, *CMYK* (selectie uit de reeks met 256 werken), 2004-2018, inkt op papier, houtsnedetechniek, elk werk 30 x 34, 6 cm

beide zijkanten en de bovenkant.” Ze vroeg aan Pieter, haar partner en architect, om een wiskundig model te maken, uitgaande van de vier platen en de vier kleuren. Vier tot de vierde macht geeft 256 mogelijkheden. Ze heeft al de mogelijke combinaties effectief uitgevoerd in het Masereelcentrum. “Het boeiende was dat wanneer ik al die vlakke kleuren op elkaar drukte, ik soms tot zeer natuurlijke landschappen kwam.” Ze toont een aantal drukken en het resultaat is best impressionant en ook boeiend. Ze zijn nog nooit tentoongesteld.

Stephanie Gildemyn: “Ik zag dit eerder als een intermezzo, ik heb dit niet meer herhaald. Ik heb dan werken gemaakt die een eerder poëtisch antwoord gaven op de realiteit, vertrekkend vanuit die vier basiskleuren.” Daar zijn een aantal reeksen uit voortgekomen, zowel abstract als meer figuratief werk. Vanuit de drang om vanuit vogelperspectief een dansend koppel te tekenen, waarbij de toeschouwer niet goed weet of ze nu aan het dansen of aan het vechten zijn, ontstaat er stilaan een reeks met nimfen en saters. Ze laat zich onder meer inspireren door de Franse academische schilder William Bouguereau (1825-1905), waarbij ze opmerkt dat nimfen meestal door saters geschaakt worden, maar dat het ook wel eens omgekeerd kan.

SISYPHUS Mythologische thema's zijn zo universeel en tijdloos dat ze hedendaagse kunstenaars nog steeds kunnen inspireren. Stephanie Gildemyn besliste om rond de figuur van Sisyphus te werken. Sisyphus is de stichter en de koning van Korinthe, die de goden tart en daarvoor een eeuwigdurende straf krijgt waarbij hij een rotsblok de helling moet opduwen. Wanneer hij bijna aan de top is, rolt de rots de berg af en moet hij opnieuw beginnen.



Stephanie Gildemyn, *Nimf & sater-duo*, 2017-2018, acrylverf op linnen, opgespannen, 190 x 105 cm

Stephanie Gildemyn wil een onderwerp uitdiepen en doorgronden. “Eenmaal ik een onderwerp vast heb, kan ik er ook over praten. Sisyphus raakt onze realiteit en hoe we ons nu voelen en dat schept de mogelijkheid tot gesprek. Ik heb gedurende een jaar tekeningen en gouaches gemaakt op kleine formaten. Het verhaal van Sisyphus laat me toe om verschillende standpunten in te nemen. Ik zal dat in het komende jaar verder uitdiepen op grote formaten.” Aanleiding was een lezing waarover ze gehoord heeft. Het ging over de terrils, de heuvels die door mensenhanden zijn tot stand gekomen in de mijnstreken bij ons en in Noord-Frankrijk. Volgens haar bron werden de mijnwerkers betaald om steenkool op te gra-

ven en moesten ze maar zien af te komen van het puin. Daartoe werden vrouwen en kinderen ingeschakeld, uiteraard sterk onderbetaald. De voordrachtgever sprak van een parallelle economie. Historisch juist is dat vrouwen en kinderen de helft of minder verdienen dan de mannen. Het is de aanleiding voor Stephanie Gildemyn om rond de figuur van Sisyphus, en wat wij sisyfusarbeid zijn gaan noemen, te werken.

Voor de kunstenaar zijn er elementen die we perfect kunnen transponeren naar de huidige tijd. Ook nu is er een grote parallelle economie via onderbetaald werk, in een zwart circuit of het onbetaald werk van duizenden vrijwilligers. Het resultaat van haar kunstzinnige reflectie is in elk geval een zeer aantrekkelijke serie. De volledige reeks van twintig aquarellen heeft al zijn weg gevonden naar alerte kunstliefhebbers en verzamelaars.

De reflectie is voor Stephanie erg belangrijk, zowel bij zichzelf als bij de mens in het algemeen. “Er zijn mensen die heel hard werken en nooit een moment van reflectie kennen. Sisyphus heeft dat eigenlijk wel, na zijn zware inspanning om de steen de berg op te rollen, daalt hij de berg weer af zonder steen. Zijn spieren kunnen even rusten maar mentaal moet het ontzettend zwaar zijn, hij weet dat er hem opnieuw een zware inspanning wacht. Die momenten van Sisyphus maken we nu eigenlijk allemaal wel mee. Het is belangrijk dat mensen die heel hard werken een contemplatief moment hebben waarin ze zich realiseren wat ze aan het doen zijn. Het beseffen van wat je aan het doen bent is belangrijk.”

Erg benieuwd wat de reeks grote formaten zal brengen. Grote formaten is nogal letterlijk te nemen, het is het formaat van een deur. Het is uiteraard niet de bedoeling de tekeningen en gouaches zomaar over te nemen, ze maakt nu eigenlijk nieuwe studies om op dat grote formaat over te zetten. Ze stelt vast dat het landschap een essentiële rol zal spelen.

Stephanie Gildemyn gaat zeer planmatig te werk, zet voor haar zelf klare doelen uit. In november heeft ze een residentie in Aracena, waar een Belgisch echtpaar-kunstenaars gastvrijheid biedt. Ze zal er werken aan een reeks rond ‘de Spaanse tuin’. Zowel Sisyphus als deze reeks wil ze in 2021 tonen aan een ruim publiek.

— DAAN RAU

INFO Je kan Stephanie Gildemyn volgen op www.instagram.com/steph_gildemyn – www.facebook.com/steph.gildemyn – stephaniegildemyn.com

Je kan haar studio en die van tal van andere kunstenaars bezoeken bij Nucleo, Lindenlei 38 te Gent op 20 september 2020

Herinnering aan EEN SLANKE STEDENBOUWER

Brugge was in de vijftiende eeuw het Hongkong van de wereld. De elite wist wat er op het spel stond toen hun machtige haven steeds verder verzandde en ze bleef niet bij de pakken zitten. Verschillende financiers en topambtenaren van de Bourgondische hertogen probeerden het tij te keren door nieuwe havens en havensteden te bouwen op gunstige locaties. Middelburg is zo'n nieuwe havenstad, haast uit het niets opgetrokken door Pieter Bladelin (ca. 1410-1472), een Brugse poorterszoon die zich opwerkte tot de minister van financiën van hertog Filips de Goede. Bladelins voorbeeld werkte inspirerend: enkele decennia later stichtte een andere Brugse coryfee, Jeronimus Lauwereins, de stadjes Philippine en Watervliet. De gouden jaren waren echter voorbij, Antwerpen trok de handel en scheepvaart naar zich toe en de op de groei aangelegde nieuwe steden bleven rustige polderdorpen.

PIETER BLADELIN KLOPT AAN BIJ ROGIER VAN DER WEYDEN

Het huidige Middelburg in het Meetjesland dankt zijn naam aan de abdij van Middelburg in Zeeland. Pieter Bladelin verwierf een flinke oppervlakte aan drassige gronden van deze abdij en hij besloot om hier een nieuwe haven te bouwen. Hij stichtte zijn stad tussen 1445 en 1450 en voorzag haar van alle benodigdheden: marktpleinen, een stadhuis, kanalen en een kasteel. Na dit ‘ab urbe condita’ vierden de Middelburgers de inwijding van hun Sint-Petrus en Sint-Pauluskerk in 1460. Niemand minder dan Jean Chevrot, bisschop van Doornik en vertrouweling van Filips de Goede, kwam de tempel inwijden. Ook kerken bouwde men toen op de groei: men begon met het koor, de toren en de dwarsbeuk, het schip kon later naar believen nog verlengd of zelfs verbreed worden. Het huidige schip dateert overigens van een restauratieperi-



De Sint-Petrus en Sint-Pauluskerk in Middelburg werd ingewijd in 1460



Het interieur van de Sint-Petrus en Sint-Pauluskerk

FOTO: THEO DE BRUYCKERE