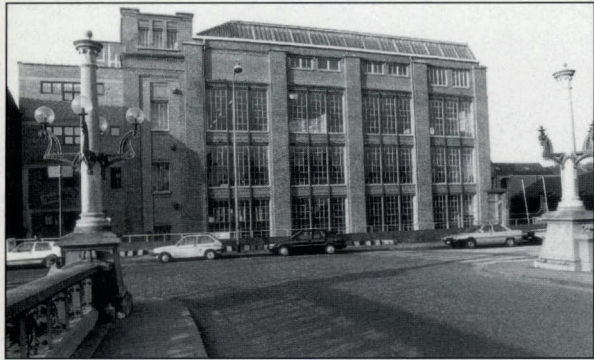


MIAT opnieuw open

vanaf 23 september



In 1990 vond het Gentse Museum voor Industriële Archeologie (MIAT) een onderkomen in de voormalige katoenspinnerij Desmet-Quérier, gelegen in het Gentse stadscentrum.

Met de opening van de nieuwbouw op 22 september zet het MIAT een belangrijke stap in zijn groei naar een volwaardig museum.

De nieuwbouw komt op de plaats van de voormalige directeurswoning en een vroegere fabrieksvleugel. Via een traptoren (met lift) kan de bezoeker naar alle niveaus in het museum. Het nieuwgebouwde ontvangstgebouw herbergt de publieksgerichte ruimtes: ontvangstbalie, museumwinkel, cafetaria...

Tegen het voorjaar 1995 moet de eerste permanente opstelling een feit zijn. "Ons industrieel verleden van 1750 tot 2000" biedt dan een overzicht van de evolutie van de industriële maatschappij. Het produceren in een fabriek wordt getoond aan de hand van "De Katoenfabriek". In de "Machiniegalerij" krijgt men een idee van transport, distributie en verkoop. De evolutie van arbeid, consumptie en vrije tijd krijgt een plaats op de

benedenverdieping. In afwachting kan men in het MIAT drie tijdelijke tentoonstellingen bezoeken.

"Uitvindingen" biedt een overzicht van tientallen uitvindingen en ontdekkingen en laat zien hoe de mens zijn "eigen wereld" heeft uitgevonden. "Kinderarbeid van 1800 tot 1914 focust op de schrijnende en vaak onmenselijke arbeidsomstandigheden waarin talrijke kinderen hun jeugd doorbrachten.

Tenslotte wordt met de expositie "Aspecten van het dagelijks leven, van eerste industriële revolutie tot industriële archeologie" ingegaan op woon- en leefomstandigheden, comfort en luxe, mode en klederdicht.

MIAT, Museum van de Industriële Archeologie, Minnemeers 9, 9000 Gent, 09/223.59.69

Open: dagelijks van 9.30 tot 17 u.

Gesloten op maandag.



Op bezoek bij Frans Van Praet

Vier schuinstaande totems sieren de binnenplaats van het Mercator-Orteliushuis in Antwerpen, het hoofdkwartier van vormgever Frans Van Praet. Het zijn beschilderde kepers, haaks voorzien van een kolenschop: "simpelweg bedacht als zitjes", zegt hij. Een gesprek.

In wezen bestaat een interieur uit eenvoudige oplossingen. Op een stoel kan je zitten, een kast dient als berguimte en "tot zover is dat goed in orde", zegt Frans Van Praet.

Waar aanvankelijk de ambitie een mooi meubel te maken de ambacht beperkte zijsprongetjes toestond, leidden technische snufjes en de beheersing van nieuwe materialen de oplossingen vaak steeds verder weg van het doel. Frans Van Praet ziet zijn rol als vormgever in het begrenzen van die chaos.

"Zo heb ik eens een bad beweegbaar opgehangen aan kettingen met de vraag waarom zonodig fortuinen te spenderen aan een bad met al die straatjes om te masseren. Ik leg er een tuinslang in zodat je kan spuiten op een plaat daarboven. Dat is de vrijheid die mensen nastreven. Een kind dat over het gazon onder een sproeier doorloopt voelt zich gelukkiger dan wanneer het 's avonds in bad moet."

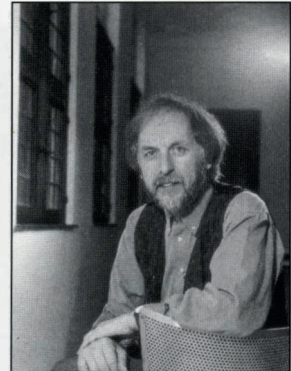
Het bad in kwestie valt onder wat Van Praet zijn filosofisch werk noemt. De vormgever acht het zijn plicht regelmatig eens aan de boom te schudden "niet omdat badcultuur op zich verkeerd is, en een mens mag zich uiteraard wassen, maar omdat men in de consumptiemaatschappij soms iets te ver gaat."

"De functionaliteit van een meubel is een evidentie", vindt Van Praet, "maar tegelijkertijd moet de vorm mensen net als kleuren en geuren het gevoel geven thuis te zijn."

Meubels worden echter niet thuis maar industrieel gefabriceerd, even seriematig als auto's. De chip stelt het huidige machinepark in staat binnen de vijf minuten andere functies uit te voeren zodat ambachtelijk werk steeds zwaardere concurrentie verduurt van de industrie. "Als vormgever", vertelt Van Praet, "moet je bereid zijn daar al je aandacht

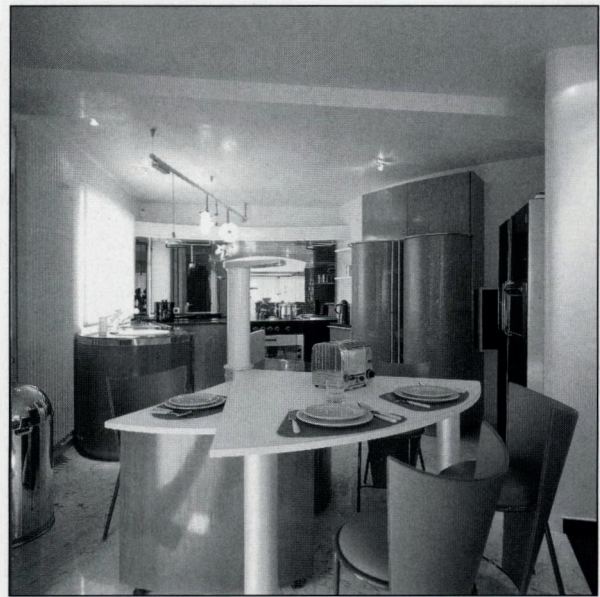
op toe te spitsen. Ik vind het verkeerd vast te houden aan de theorie dat seriewerk gelijkstaat aan nivellieren, aan massaproduct, aan kitsch en dus niet waardevol is."

De vormgever wil de mogelijkheden van serieproductie gebruiken en begeeft zich op een terrein waar verschillende belangen elkaar doorkruisen. "De moeilijkheid is rekening te houden met andere mensen. Je moet weten wie het machinepark bedient, wie de productie financiert en praten met de mensen die het produkt verkopen. Dat spel is complex. Hoe hard moet je vasthouden aan



© MARC CELS

zowel de oude Grieken als Corbusier zich bedienden, is daar een voorbeeld van. Maar Van Praet heeft zich daarnaast, op aanwijzing van Pieter De Bruyne, een aantal jaar bekwaamd in het hanteren van het Egyptisch canon: "Want de Egyptenaren waren de Grieken voor om een modulatie te ontwikkelen. Alles wat ze



eigen voorstudies? In welke mate mag je openstaan? Dat is de juiste kennis."

Zowel bij het ontwerpen van interieurs, "mijn veldwerk" zegt Van Praet, als van seneprodukten komt de mens op de eerste plaats: "Elk ontwerp moet worden in banen geleid. Dat kan alleen als je werkt volgens een schema, een maatvoering die je als controleur op zak hebt. Bepaalde verhoudingen hebben zich ontwikkeld met de mens en zijn logischerwijze geënt op mensenmaat." De 'Gulden Snede', waarvan

maakten, Plato heeft dat geschreven, was gebaseerd op een voorgeschreven maatvoering."

Vormgeving verandert. Frans Van Praet vat dat onder de term trendy en beschouwt het als een aspect van functie. "Decoratie heeft ook zijn functionaliteit. Met vier poten en een blad zijn niet alle behoeften omtrent een tafel vervuld. Wanneer iedereen een bepaalde stijl volgt, wordt dat trendy. Tot dat weer op zijn pootjes terecht komt, omdat iemand iets nieuw gaat ontwerpen. Zo krijgt de stijl een